

Ochrona środowiska przyrodniczego Krakowa, a problem lokalizacji spalarni

Kazimierz Walasz

**Małopolskie Towarzystwo Ornitologiczne
Kraków**

Konferencja Społeczeństwo Obywatelskie w przeddzień rewolucji odpadowej
Kraków, 26.06.2010 r., sala obrad Rady Miasta Krakowa

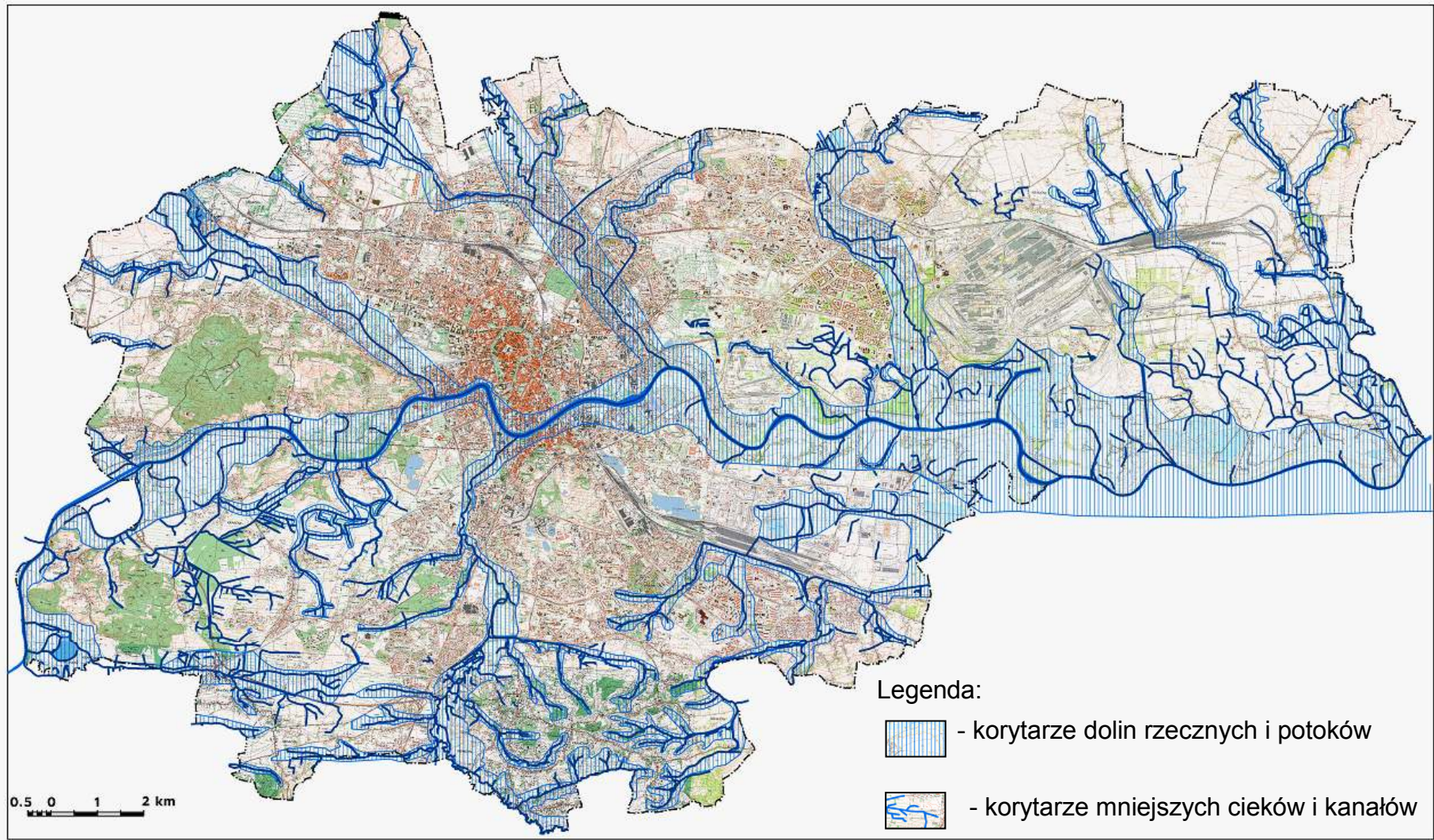
Dlaczego protestujemy przeciwko budowie spalarni odpadów komunalnych ?

- 1. nie proponuje się rozwiązań technologicznych mniej uciążliwych dla środowiska***
- 2. proponuje się przestarzałe rozwiązania technologiczne***
- 3. pomysłodawcy spalarni gotowi są wydać olbrzymie kwoty na realizację spalarni nie troszcząc się o systemowe zmniejszanie produkowanych odpadów***
- 4. spalarnie umieszcza się w sąsiedztwie zabudowy mieszkalnej lub w takim układzie terenu w stosunku do zabudowy, że mieszkańcy obawiają się negatywnego wpływu spalarni***

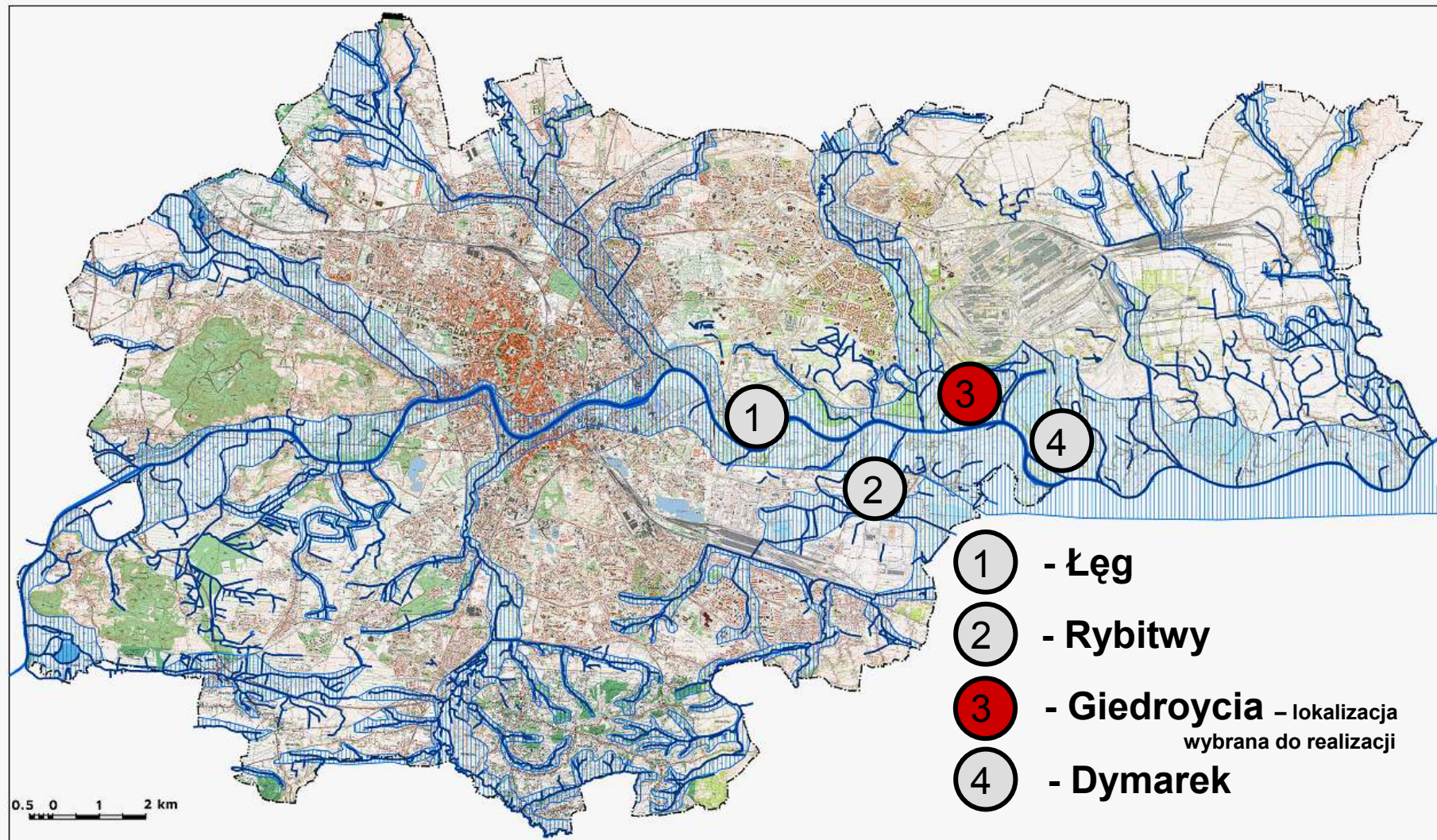
- 5. w razie awarii spalarnia może stwarzać istotne zagrożenie dla mieszkańców***
- 6. spalarnię lokalizuje się na terenach cennych pod względem przyrodniczym***
- 7. spalarnię lokalizuje się na terenach zagrożonych zalaniem (zalewowych lub podtapianych)***
- 8. spalarnię lokalizuje się na terenach o dużym znaczeniu dla warunków klimatycznych szerszego obszaru***

Wodne korytarze ekologiczne na obszarze Krakowa

opracowanie Kazimierz Walasz



Wodne korytarze ekologiczne na obszarze Krakowa i proponowane miejsca lokalizacji spalarni



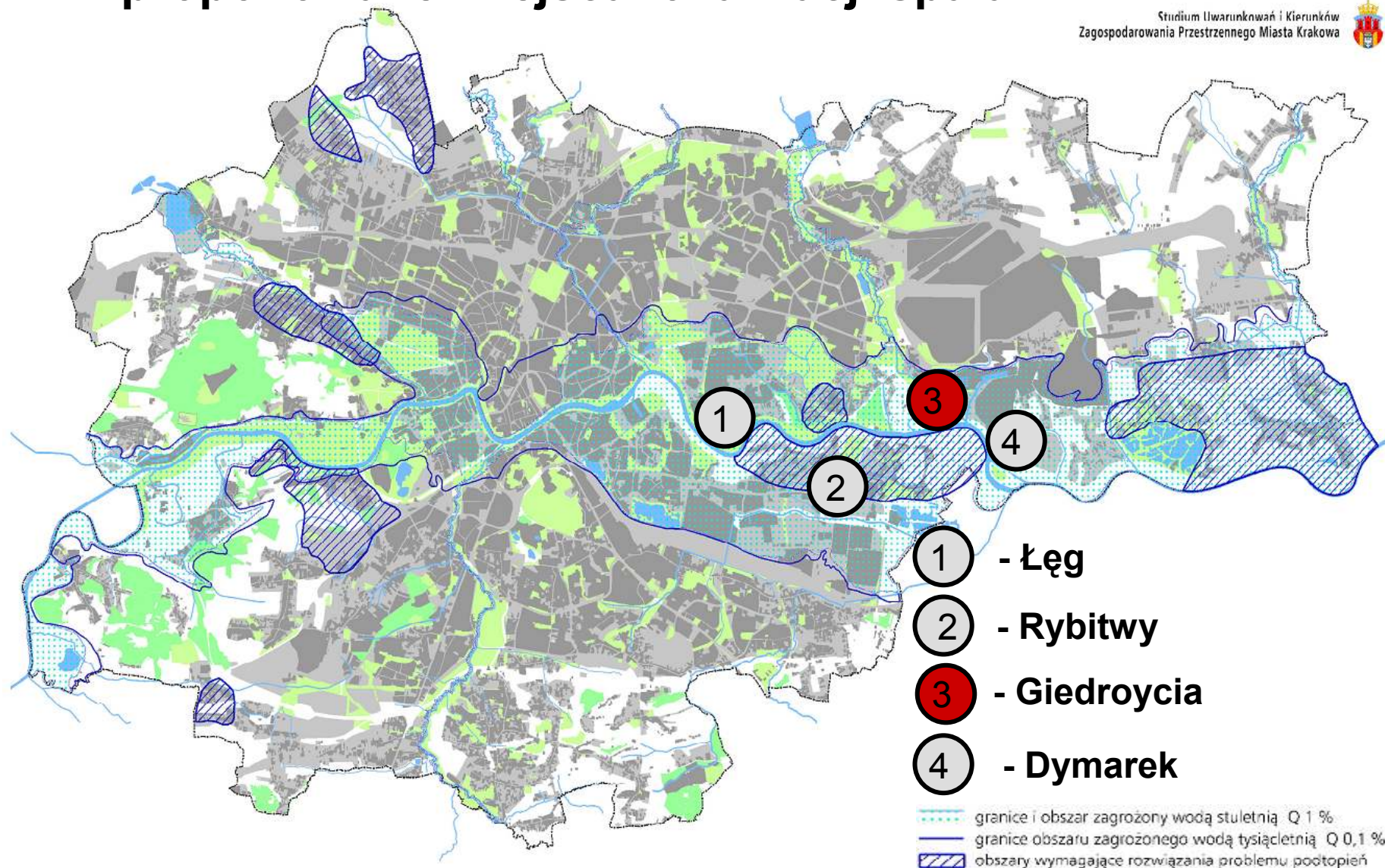
Znaczenie Wisły jako korytarza ekologicznego

- 1. Wisła jest korytarzem ekologicznym o randze europejskiej***
- 2. Korytarz o tej randze powinien podlegać szczególnej ochronie poprzez:***
 - zamrożenie wszelkiej dalszej zabudowy***
 - ograniczenie emisji zanieczyszczeń z istniejącej infrastruktury***
 - wykorzystanie do celów rekreacyjnych z uwzględnieniem wymogów przyrodniczych***

Obszary wymagające rozwiązania problemu podtopień wraz z terenami zalewowymi w Krakowie i proponowane miejsca lokalizacji spalarni

grudzień 2008

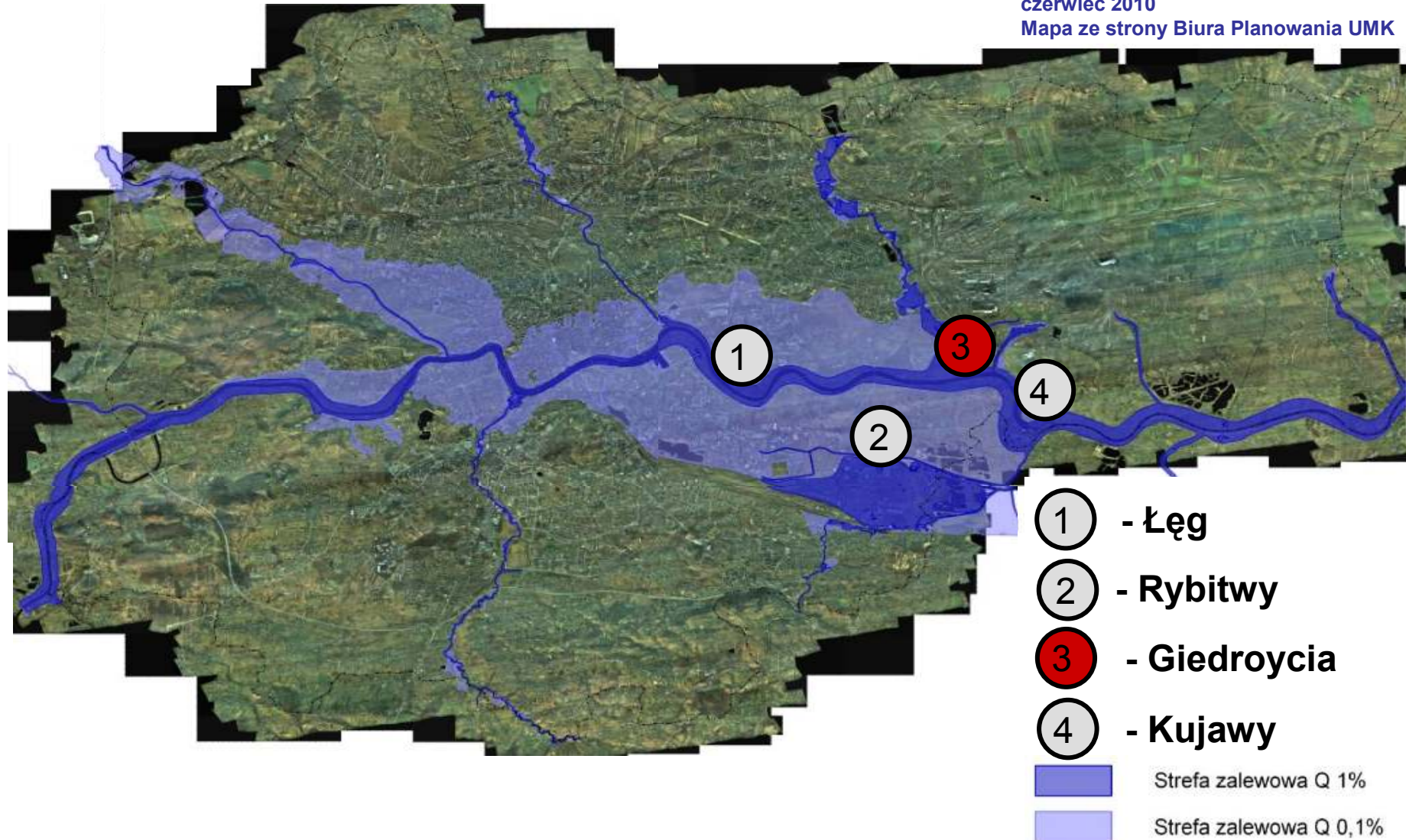
Studium IIwarunkowań i Kierunków Zagospodarowania Przestrzennego Miasta Krakowa



Obszary wymagające rozwiązania problemu podtopień wraz z terenami zalewowymi w Krakowie i proponowane miejsca lokalizacji spalarni

czerwiec 2010

Mapa ze strony Biura Planowania UMK





Wybrana do realizacji lokalizacja spalarni w Krakowie - ul. Giedroycia

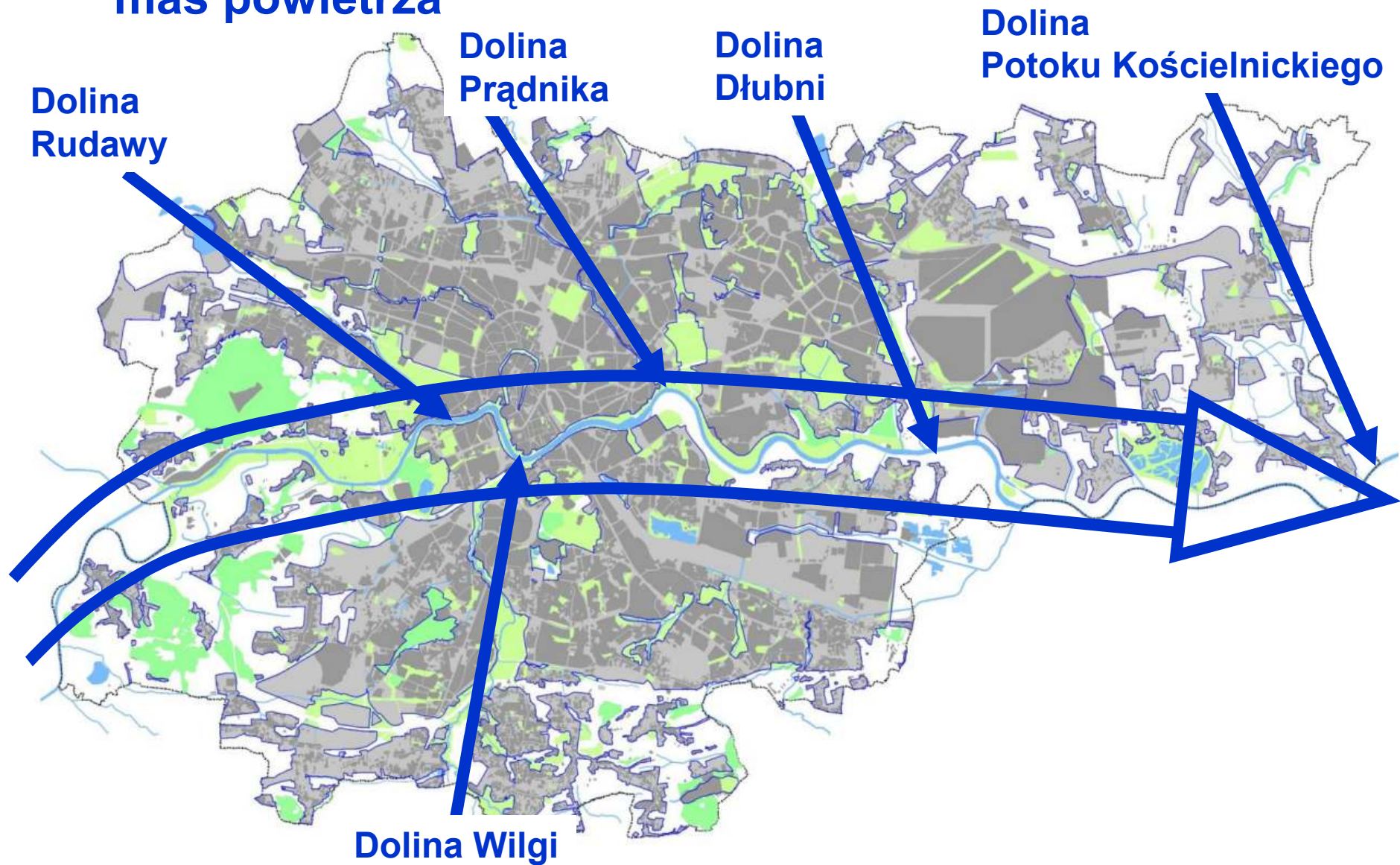
26.06.2010 r. fot. K. Walasz



Wybrana do realizacji lokalizacja spalarni w Krakowie - ul. Giedroycia

26.06.2010 r. fot. K. Walasz

Granice terenów przeznaczonych do zabudowy i zainwestowania oraz główne kierunki przepływu mas powietrza



Charakterystyka anemologiczna Krakowa

- występowanie wiatrów i ich wpływ na przewietrzanie Krakowa

- 1. w Krakowie dominują wiatry z kierunku połudn. zach - stanowią 60%, a w raz wiatrami z zach. – 75%***
- 2. dominują wiatry bardzo słabe (do 2 m/s) – 57% i słabe (>2-4m/s) 30% - łącznie 87%***
- 3. średnia częstość ciszy – okresów bezwietrznych wynosi w Krakowie 25%, natomiast w dolinie Wisły jest znacznie wyższa i wynosi np. w Tyńcu 47%***
- 4. rezultatem są m.in. wyspy ciepła w obserwowane w centrum Krakowa i Nowej Huty***

Co zrobić by nie pogarszać złych warunków przewietrzania Krakowa

- 1. ochronić dolinę Wisły w Krakowie przed dalszą zabudową***
- 2. nie dopuścić do dalszego zawężania dolin Rudawy, Prądnika, Dłubni, Potoku Kościelnickiego i Wilgi - w tych wąskich dolinach powinien obowiązywać całkowity zakaz jakiegokolwiek dalszej zabudowy***
- 3. nie zezwolić na lokowanie w dolinie Wisły i pozostałych rzek jakichkolwiek inwestycji emitujących zanieczyszczenia, gdyż każda z nich może mieć istotny wpływ na pogorszenie przewietrzania miasta***

PODSUMOWANIE

Proponowane lokalizacje spalarni są niezgodne z:

- 1. podstawowymi zasadami ochrony środowiska – wszystkie znajdują się w korytarzu ekologicznym o randze europejskiej***
- 2. ochroną przeciwpowodziową – wszystkie znajdują w strefie zalewowej wody stuletniej i stagnacji wody***
- 3. ochroną warunków przewietrzania miasta – wszystkie znajdują się w strefie o najmniejszych wskaźnikach przewietrzania***



Dziękuję za uwagę

Korytarz europejski - Dolina Wisły
w Krakowie z bogatym lasem łągowym